

BOLLORE

RAPPORT D'ACTIVITÉ 2013

CONSEIL D'ADMINISTRATION

AU 20 MARS 2014

Vincent Bolloré
Président-directeur général

Cyrille Bolloré
Directeur général délégué
Vice-Président administrateur délégué

Yannick Bolloré
Vice-Président

Cédric de Bailliencourt
Vice-Président

Gilles Alix
Représentant Bolloré Participations,
Directeur général du Groupe Bolloré

Marie Bolloré

Sébastien Bolloré

Hubert Fabri

Sébastien Picciotto

Olivier Roussel

Michel Roussin

Martine Studer

François Thomazeau

INFORMATION FINANCIÈRE

Cédric de Bailliencourt
Directeur financier
Tél. : +33 (0)1 46 96 46 73
Fax : +33 (0)1 46 96 48 76

Emmanuel Fossorier
Relations investisseurs
Tél. : +33 (0)1 46 96 47 85
Fax : +33 (0)1 46 96 42 38

SOMMAIRE

PROFIL DU GROUPE	2
MESSAGE DU PRÉSIDENT	4
CHIFFRES CLÉS	6
ORGANIGRAMME ÉCONOMIQUE	8
DONNÉES BOURSIÈRES	9
LE GROUPE BOLLORÉ DANS LE MONDE	10
TRANSPORT ET LOGISTIQUE	12
COMMUNICATION	20
STOCKAGE D'ÉLECTRICITÉ ET SOLUTIONS	26
AUTRES ACTIFS	32
RESPONSABILITÉ SOCIALE ET ENVIRONNEMENTALE	36

PROFIL DU GROUPE

Créé en 1822, le Groupe Bolloré figure parmi les 500 plus grandes compagnies mondiales. Coté en Bourse, il est toujours contrôlé majoritairement par la famille Bolloré. La stabilité de son actionnariat lui permet de mener une politique d'investissement à long terme. Grâce à sa stratégie de diversification basée sur l'innovation et sur le développement à l'international, il occupe aujourd'hui des positions fortes dans ses trois activités : le transport et la logistique, les médias et la communication, les solutions de stockage d'électricité.

PLUS DE 53 600 COLLABORATEURS DANS 154 PAYS

10,8 MILLIARDS D'EUROS DE CHIFFRE D'AFFAIRES

450 MILLIONS D'EUROS DE RÉSULTAT NET

9,3 MILLIARDS D'EUROS DE CAPITAUX PROPRES

TRANSPORT ET LOGISTIQUE Bolloré fait partie des grands groupes de transport dans le monde avec une présence importante en Europe, en Asie, en Amérique et en Afrique. Il est aussi un acteur important de la logistique pétrolière en France et en Europe.

COMMUNICATION Le secteur Communication est constitué d'Havas, l'un des premiers groupes mondiaux de publicité et de conseil en communication, du quotidien gratuit *Direct Matin*, des participations dans les études, la logistique audiovisuelle et le cinéma ainsi que d'une présence dans les télécoms. Le Groupe possède en outre une participation de 5% dans Vivendi, à la suite de la cession des chaînes de télévision numérique terrestre Direct 8 et Direct Star à Canal+, et d'achats complémentaires sur le marché.

STOCKAGE D'ÉLECTRICITÉ ET SOLUTIONS Bolloré a fait du stockage de l'électricité un axe de développement majeur. À partir de sa position de leader mondial des films pour condensateurs, Blue Solutions a développé une technologie unique de batteries électriques Lithium Métal Polymère (LMP®) et des solutions permettant de gérer leurs usages. Blue Solutions a été introduit en Bourse en octobre 2013. Il est aujourd'hui présent dans les applications mobiles (bus et voitures électriques, Autolib', auto-partage) et stationnaires de la batterie électrique. Au travers d'IER, il occupe également une position de leader dans les terminaux et systèmes de contrôle d'accès et d'identification pour les transports.

AUTRES ACTIFS À côté de ses trois métiers, le Groupe Bolloré gère un ensemble de participations financières représentant environ 2 milliards d'euros.

MESSAGE DU PRÉSIDENT



VINCENT BOLLORÉ, PRÉSIDENT

Le Groupe Bolloré a réalisé en 2013 de bons résultats dans ses différents métiers avec un chiffre d'affaires de 10,8 milliards d'euros, en progression de 7,3 %, et un résultat opérationnel de 606 millions d'euros, en hausse de 30 % par rapport à l'année précédente intégrant désormais la société Havas.

- Les activités traditionnelles de transport et logistique, affichent tout d'abord des résultats satisfaisants, avec un résultat opérationnel de 580 millions d'euros, en croissance de 8,4 % :

Bolloré Logistics, qui figure parmi les principaux acteurs mondiaux de la commission de transport avec 11000 collaborateurs dans une centaine de pays, poursuit le développement constant de son réseau et réalise un chiffre d'affaires de près de 3 milliards d'euros. L'activité a bénéficié notamment du dynamisme des flux intra-Asie et de projets miniers et gaziers en Australie, en Indonésie et au Vietnam ;

Bolloré Africa Logistics, le leader de la logistique et de la manutention portuaire en Afrique, avec 24 000 personnes dans 55 pays, dont 46 pays d'Afrique, dispose d'un réseau puissant. Il réalise en 2013 un chiffre d'affaires de près de 2,5 milliards d'euros, en hausse de 8 % à périmètre et taux de change constants. La progression des résultats est notamment portée par le dynamisme des terminaux portuaires. Le Groupe a également renforcé ses positions en 2013, principalement par l'obtention de la concession du terminal à conteneurs n° 2 d'Abidjan, en Côte d'Ivoire, et du terminal roulier de Dakar, au Sénégal. Il développe également avec un partenaire local son premier projet en Inde à Tuticorin ;

Bolloré Énergie est le premier distributeur indépendant de fioul domestique en France, avec une part de marché nationale de plus de 14 %, et un acteur important de la logistique des produits pétroliers en Europe. Son chiffre d'affaires s'élève à 3,3 milliards d'euros. Il poursuit le renforcement de son réseau par l'acquisition en 2013 de PMF (filiale du groupe Petroplus), qui détient des participations importantes dans des dépôts en France.

- Les résultats des activités de communication sont portés principalement par la bonne marche d'Havas et bénéficient de son intégration globale sur l'ensemble de l'année 2013.

Havas, l'un des premiers groupes mondiaux de conseil en communication, a réalisé un chiffre d'affaires de près de 1,8 milliard d'euros, en croissance organique de 1 %, et un résultat opérationnel de 226 millions d'euros, en progression de 1,3 %.

Au sein des activités de communication, Direct Matin s'affirme comme le n° 2 de la presse quotidienne nationale.

- Ces bons résultats dans nos principaux métiers nous ont permis de poursuivre les développements dans le stockage d'électricité, où se concentre une part très significative de nos investissements.

Concernant cette activité, l'année 2013 a été marquée par plusieurs événements importants :

- l'inauguration d'une nouvelle usine de batteries en Bretagne. Cette usine, avec celle du Canada, porte la capacité de production annuelle de Blue Solutions à 300 mégawattheures, et atteindra d'ici à 2020, 1 gigawattheure, soit l'équivalent de 32 500 batteries par an. Ce développement aura permis, dans un premier temps, d'embaucher 175 techniciens et permettra le recrutement à l'avenir de plus de 500 personnes supplémentaires ;

- après la confirmation du succès d'Autolib' en région parisienne, Lyon et Bordeaux ont adopté, en 2013, le système d'auto-partage de véhicules électriques du Groupe Bolloré, qui sera prochainement déployé à Indianapolis et à Londres ;

- pour Blue Solutions, l'année 2013 a également été celle de l'introduction en Bourse de 10% de son capital. Le jour même, le titre progressait de 45% par rapport au prix d'introduction. La demande a été 15 fois supérieure à l'offre, et la capitalisation boursière de la société a atteint 554 millions d'euros au 31 décembre 2013. Ce succès a permis à Blue Solutions d'accroître sa visibilité et de faire connaître sa technologie unique, la batterie Lithium Métal Polymère (LMP®), dans le monde entier.

Pour les pays émergents, le Groupe va notamment déployer des « Blue Zone » (plates-formes multifonctionnelles pouvant accueillir des écoles, des centres de santé...), nouvelles applications stationnaires de Blue Solutions, qui à partir de l'énergie solaire, permettront de fournir en électricité et en eau potable, des populations actuellement démunies.

Outre ses activités industrielles, le Groupe gère un portefeuille de participations qui représente plus de 2 milliards d'euros, dont la participation de 5% dans Vivendi qui représente 1,2 milliard d'euros.

Au global, le résultat net consolidé s'établit à 450 millions d'euros, contre 813 millions d'euros l'année précédente qui, intégrait d'importantes plus-values sur la cession de 20% d'Aegis et des chaînes Direct 8 et Direct Star. Les fonds propres atteignent 9,3 milliards d'euros et le ratio d'endettement sur fonds propres est de 19%.

Durant ses deux siècles d'existence, le Groupe a su évoluer et poursuivre ses investissements, tout en maintenant une structure financière prudente.

« Le Groupe poursuit ses investissements tout en maintenant une structure financière prudente. »

CHIFFRES CLÉS

COMPTE DE RÉSULTAT

(en millions d'euros)	2013	2012 ⁽¹⁾ retraité	2012 publié	2011
Chiffre d'affaires	10 848	10 109	10 186	8 491
Part dans le résultat net des sociétés mises en équivalence opérationnelles	19	73	-	-
Résultat opérationnel	606	465	407	292
Résultat financier	30	525	523	146
Part dans le résultat net des sociétés mises en équivalence non opérationnelles	21	(10)	-	-
Part dans le résultat net des entreprises associées	-	-	53	51
Impôts	(211)	(176)	(179)	(111)
Résultat net des activités abandonnées	5	8		
RÉSULTAT NET GLOBAL	450	813	804	378
Dont part du Groupe	270	669	669	321

(1) La présentation des états financiers tient compte, pour 2012 et 2013 des effets de l'adoption anticipée en 2013 des normes IFRS 10 (États financiers consolidés) et IFRS 11 (Partenariats), ainsi que de l'application de la norme IFRS 5 (Actifs non courants détenus en vue de la vente et activités abandonnées) en raison d'un projet de cession de SAFACAM au Groupe Socfin, et du reclassement des résultats des mises en équivalence opérationnelles dans le résultat opérationnel. Les résultats retraités intègrent également les changements de méthode de comptabilisation des engagements envers le personnel.

RÉSULTAT OPÉRATIONNEL SECTORIEL

(en millions d'euros)	2013	2012 ⁽¹⁾	2012 publié	2011
Transport et logistique ⁽²⁾	541	496	490	414
Logistique pétrolière	39	39	39	28
Communication (Havas, médias, télécoms)	194	118	57	(45)
Stockage d'électricité et solutions	(126)	(168)	(168)	(100)
Autres (actifs agricoles, holdings)	(43)	(21)	(11)	(5)
RÉSULTAT OPÉRATIONNEL	606	465	407	292

(1) La présentation des états financiers tient compte, pour 2012 et 2013 des effets de l'adoption anticipée en 2013 des normes IFRS 10 (États financiers consolidés) et IFRS 11 (Partenariats), ainsi que de l'application de la norme IFRS 5 (Actifs non courants détenus en vue de la vente et activités abandonnées) en raison d'un projet de cession de SAFACAM au Groupe Socfin, et du reclassement des résultats des mises en équivalence opérationnelles dans le résultat opérationnel. Les résultats retraités intègrent également les changements de méthode de comptabilisation des engagements envers le personnel.

(2) Avant redevances de marques.

BILAN

(en millions d'euros)	31/12/2013	31/12/2012 ⁽¹⁾	31/12/2012 publié	31/12/2011
Capitaux propres	9 316	7 265	7 260	4 113
Capitaux propres, part du Groupe	7 749	5 868	5 874	3 796
Endettement net	1 795	1 900	1 915	1 884
Valeur boursière du portefeuille de titres cotés	2 035 ⁽³⁾	2 061 ⁽²⁾	2 061	1 859

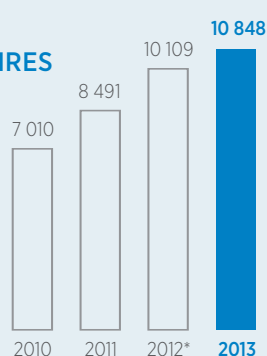
(1) La présentation des états financiers tient compte, pour 2012 et 2013 des effets de l'adoption anticipée en 2013 des normes IFRS 10 (États financiers consolidés) et IFRS 11 (Partenariats), ainsi que de l'application de la norme IFRS 5 (Actifs non courants détenus en vue de la vente et activités abandonnées) en raison d'un projet de cession de SAFACAM au Groupe Socfin, et du reclassement des résultats des mises en équivalence opérationnelles dans le résultat opérationnel. Les résultats retraités intègrent également les changements de méthode de comptabilisation des engagements envers le personnel.

(2) 2 653 millions d'euros incluant les titres Havas, 2 061 millions d'euros hors titres Havas.

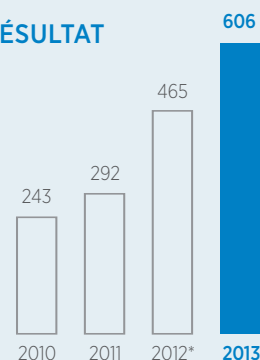
(3) Prenant en compte l'impact du financement sur titres Vivendi.

ÉVOLUTION
DU CHIFFRE D'AFFAIRES

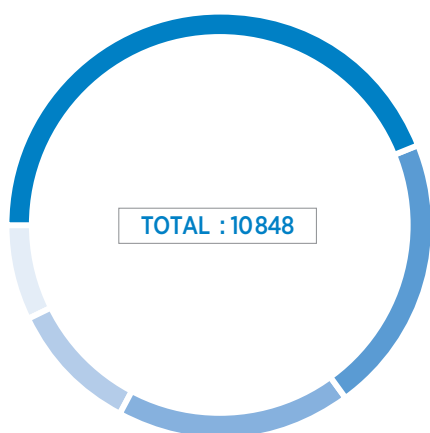
(en millions d'euros)

ÉVOLUTION DU RÉSULTAT
OPÉRATIONNEL

(en millions d'euros)

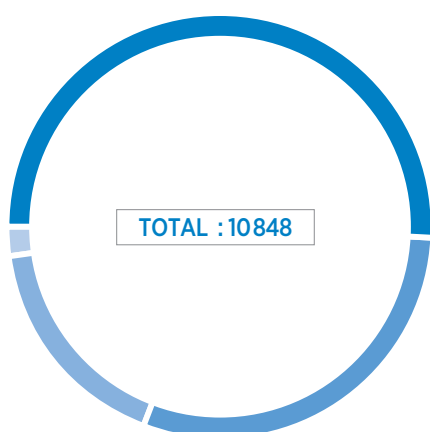


* Retraité à partir de l'exercice 2012, incluant Havas.



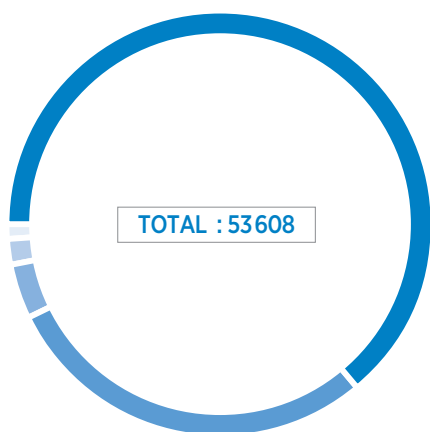
RÉPARTITION DU CHIFFRE D'AFFAIRES 2013
PAR ZONE GÉOGRAPHIQUE
(en millions d'euros)

- 44 %** FRANCE ET DOM-TOM **4 774**
- 21 %** AFRIQUE **2 301**
- 18 %** EUROPE HORS FRANCE **1 928**
- 10 %** AMÉRIQUES **1 045**
- 7 %** ASIE-PACIFIQUE **800**



RÉPARTITION DU CHIFFRE D'AFFAIRES 2013
CONTRIBUTIF PAR ACTIVITÉ
(en millions d'euros)

- 51 %** TRANSPORT ET LOGISTIQUE **5 469**
- 30 %** LOGISTIQUE PÉTROLIÈRE **3 288**
- 17 %** COMMUNICATION **1 843**
- 2 %** STOCKAGE D'ÉLECTRICITÉ ET SOLUTIONS **223**
- NS** AUTRES **25**

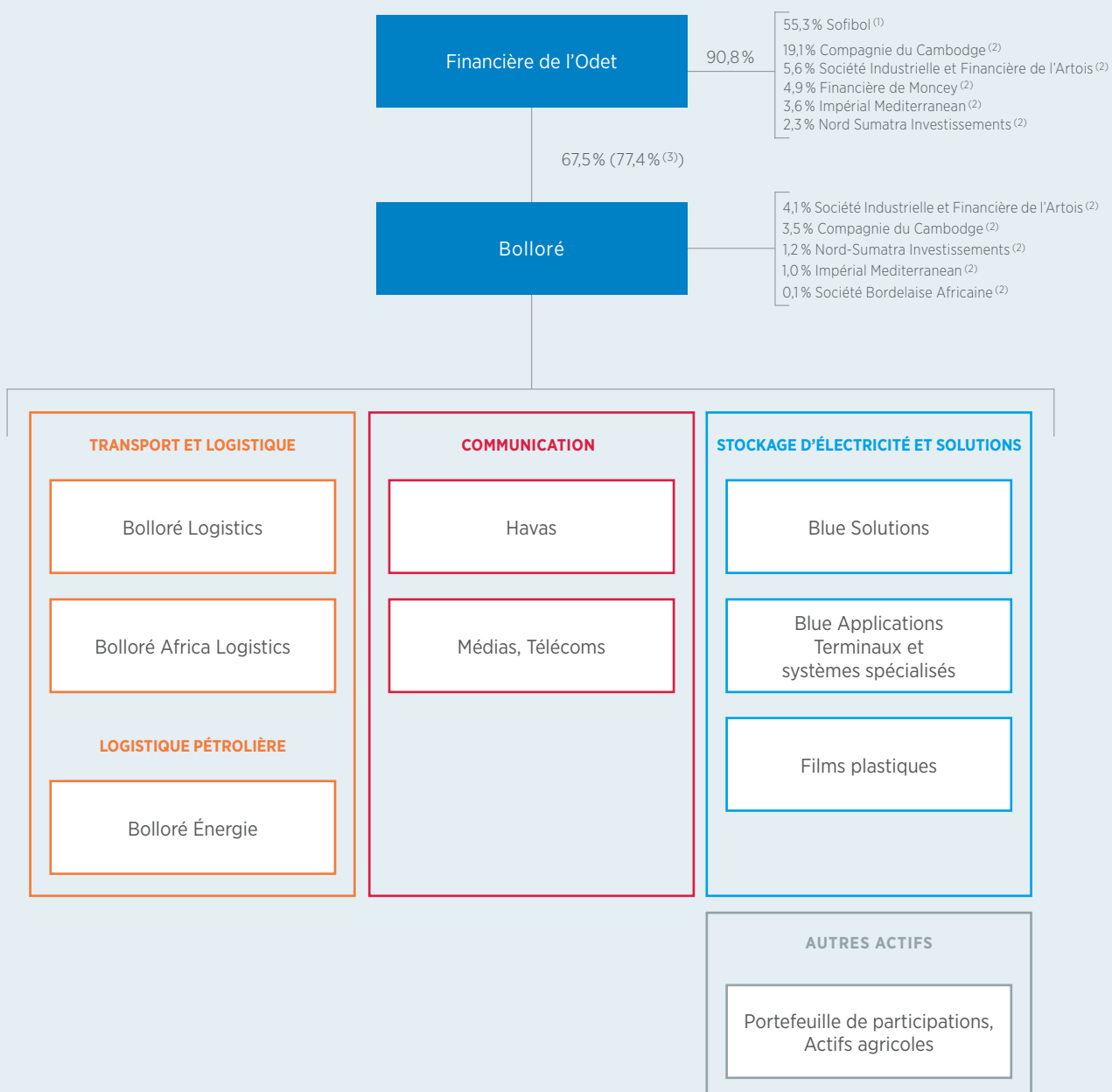


RÉPARTITION DES EFFECTIFS AU 31 DÉCEMBRE 2013
PAR ACTIVITÉ

- 64 %** TRANSPORT ET LOGISTIQUE **34 251**
- 29 %** COMMUNICATION **15 780**
- 4 %** STOCKAGE D'ÉLECTRICITÉ ET SOLUTIONS **2 037**
- 2 %** LOGISTIQUE PÉTROLIÈRE **1 252**
- 1 %** AUTRES **288**

ORGANIGRAMME ÉCONOMIQUE

AU 1^{ER} MARS 2014 (EN POURCENTAGE DU CAPITAL)



(1) Directement par Sofibol et par sa filiale à 99,5% Compagnie de Guérolé. Sofibol est contrôlée par Vincent Bolloré.

(2) Sociétés du Groupe Rivaud, contrôlées par Bolloré.

(3) Directement et indirectement en incluant les sociétés du Groupe Rivaud.

DONNÉES BOURSIÈRES

BOLLORÉ

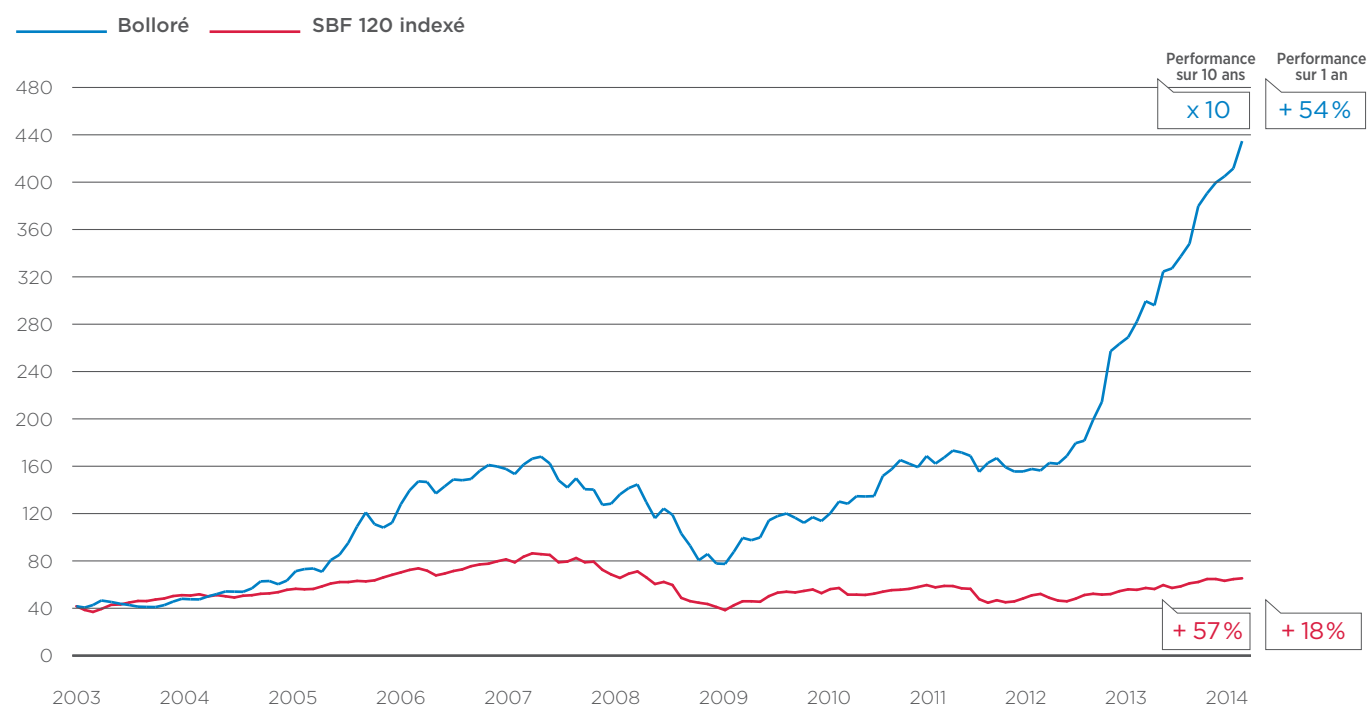
	2013	2012	2011
Cours au 31 décembre (en euros)	426,65	257,60	151,50
Nombre d'actions au 31 décembre	27 341 966	26 870 406	25 094 157
Capitalisation boursière au 31 décembre (en millions d'euros)	11 665	6 922	3 802
Nombre de titres émis et potentiels ⁽¹⁾	24 698 421	24 271 855	22 582 844
Résultat net part du Groupe dilué par action (en euros)	11,0	28,6	14,8
Dividende net par action (en euros) ⁽²⁾	3,10	3,10	3,30

(1) Hors autocontrôle.

(2) Dont 2 euros d'acompte versé en 2012, en 2011 et en 2010.

ÉVOLUTION DU COURS DE L'ACTION BOLLORÉ

(en euros, moyennes mensuelles)



ACTIONNARIAT DE BOLLORÉ AU 31 DÉCEMBRE 2013

	Nombre d'actions	% du capital
Financière de l'Odéa	18 432 661	67,42
Autres sociétés du Groupe	2 746 297	10,04
TOTAL GROUPE BOLLORÉ	21 178 958	77,46
Public	6 163 008	22,54
TOTAL	27 341 966	100,00

LE GROUPE BOLLORÉ DANS LE MONDE

PRÈS DE 53 600 COLLABORATEURS DANS 154 PAYS

TRANSPORT ET LOGISTIQUE

BOLLORÉ LOGISTICS
600 agences dans 99 pays.

BOLLORÉ AFRICA LOGISTICS
250 filiales dans 46 pays.

LOGISTIQUE PÉTROLIÈRE

BOLLORÉ ÉNERGIE
109 agences dans 3 pays d'Europe.

COMMUNICATION

Publicité (Havas), Presse (*Direct Matin*), Études (CSA)
Télécoms...

STOCKAGE D'ÉLECTRICITÉ ET SOLUTIONS

BATTERIES ET SUPERCAPACITÉS,
VÉHICULES ÉLECTRIQUES
3 usines en France et au Canada.

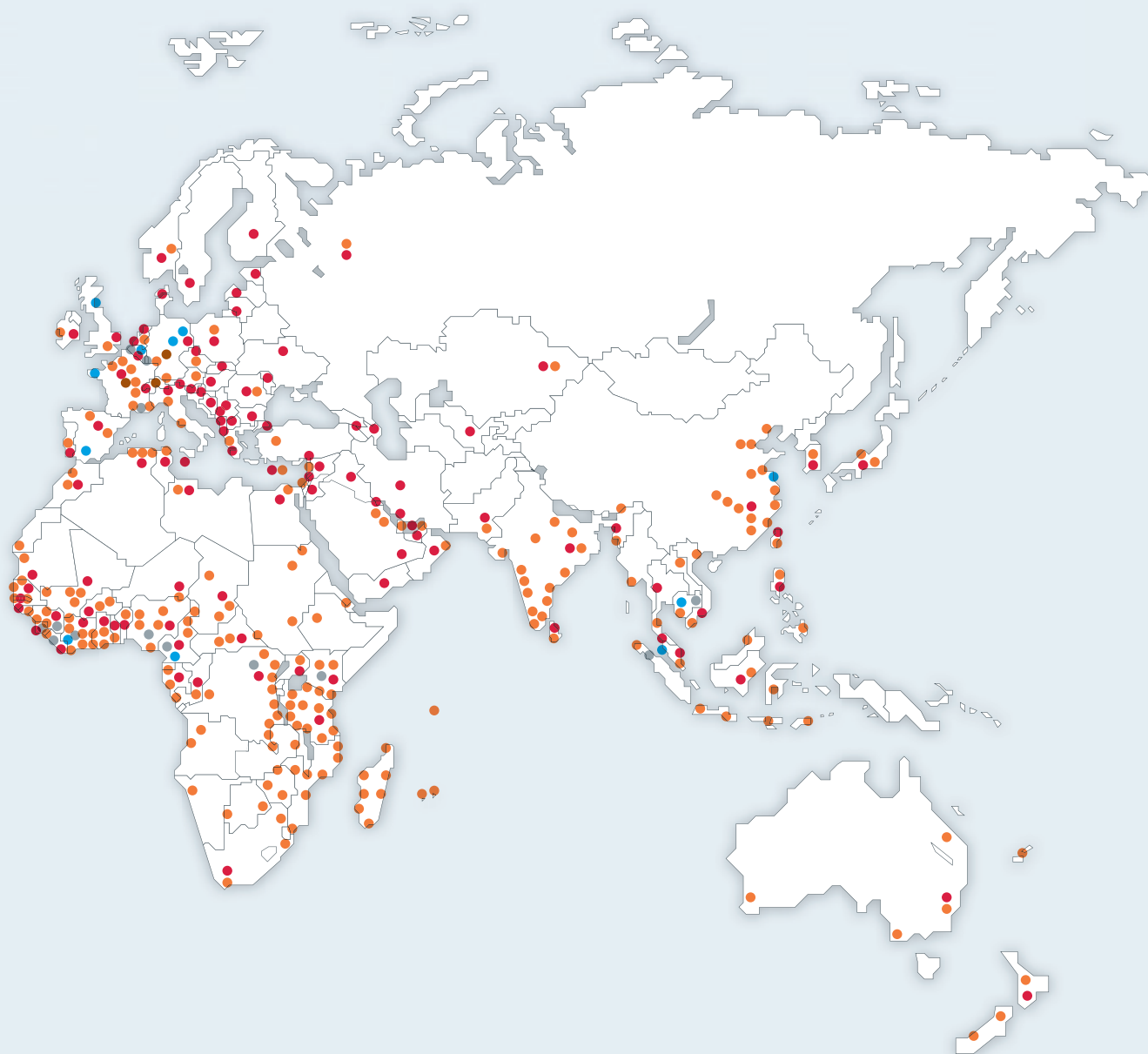
FILMS PLASTIQUES
3 usines en Europe et aux États-Unis.

IER - TERMINAUX ET SYSTÈMES SPÉCIALISÉS
17 implantations dans le monde.

ACTIFS AGRICOLES

9770 hectares au Cameroun,
3 fermes aux États-Unis
et 3 domaines viticoles en France.





- Transport et logistique
- Logistique pétrolière
- Communication
- Stockage d'électricité et solutions
- Actifs agricoles

TRANSPORT ET LOGISTIQUE



BOLLORÉ LOGISTICS

L'un des premiers groupes mondiaux de l'organisation du transport, particulièrement présent en Europe et en Asie.

BOLLORÉ AFRICA LOGISTICS

Premier acteur mondial du transport et de la logistique en Afrique.

BOLLORÉ ÉNERGIE

Premier distributeur indépendant français de fioul domestique avec une importante présence en Europe.

(Sources internes.)



BOLLORÉ LOGISTICS

Fort d'un réseau de 600 agences dans 99 pays avec près de 11000 collaborateurs, Bolloré Logistics est leader en France et figure parmi les cinq premiers groupes européens dans l'organisation du transport. Présent dans les grands centres économiques mondiaux, il exerce tous les métiers de la logistique : commission de transport aérien, maritime et terrestre, stockage et distribution, logistique industrielle, opérations portuaires, contrôle sécurité et qualité. Bolloré Logistics poursuit sa politique d'acquisitions ciblées visant à renforcer son réseau mondial.

CHIFFRE D'AFFAIRES 2 943 millions d'euros

INVESTISSEMENTS INDUSTRIELS 29 millions d'euros

VOLUMES TRAITÉS

Aérien : 522 milliers de tonnes

Maritime : 790 milliers de conteneurs

ENTREPÔTS

694 milliers de M²

IMPLANTATIONS 99 pays/600 filiales

EFFECTIFS AU 31/12/2013 10 768 collaborateurs

UN RÉSEAU MONDIAL

Bolloré Logistics, à travers ses filiales (SDV Logistique Internationale, Saga France, Nord Sud), a construit progressivement un réseau mondial qui s'étend sur les cinq continents.

En Europe, Bolloré Logistics compte aujourd'hui 300 établissements dans les principaux pays européens. Depuis plusieurs années, il réalise des acquisitions ciblées lui permettant de renforcer son réseau international. L'acquisition du Groupe JE-Bernard, l'un des leaders de l'organisation du transport en Grande-Bretagne, a fait de la Grande-Bretagne le deuxième pays d'Europe pour le Groupe, avec un effectif de 430 personnes et 15 implantations.

En Asie, Bolloré Logistics emploie environ 3900 personnes et connaît une forte croissance, notamment en Chine et à Singapour, où il dispose de 50 agences et emploie près de 1700 personnes. L'acquisition du troisième opérateur indien, Air Link, a permis de s'appuyer sur un important réseau en Inde et dans plusieurs pays du sous-continent indien. L'achat de la société australienne d'organisation de transport Europacific Forwarding, basée à Brisbane, a offert de nouveaux flux vers la zone Océanie-Pacifique.

Le Groupe est également implanté sur le continent américain, avec une trentaine de bureaux répartis entre le Canada, les États-Unis et l'Amérique du Sud, et a notamment renforcé sa présence aux États-Unis dans le secteur de l'aéronautique et de l'espace avec l'acquisition de la société Pro-Service.

Il bénéficie en Afrique du réseau sans équivalent de Bolloré Africa Logistics, avec lequel il a conjointement fait l'acquisition de SAEL, l'un des premiers acteurs de commission de transport en Afrique du Sud, permettant de renforcer significativement ses flux entre l'Europe et l'Afrique australe.

Par ailleurs, Bolloré Logistics, qui avait obtenu en 2010, dans le cadre de la réforme portuaire française, les concessions des terminaux de Dunkerque, de Rouen, de La Rochelle, de Montoir, est désormais présent au total dans 15 des principaux ports français de proximité.

Plus récemment, Bolloré Logistics a pris une participation dans le groupe FAST Overseas, présent au Moyen-Orient, et a acquis les entités du réseau FAST en France et en Italie, confirmant ainsi sa volonté d'investir sur la rive sud de la Méditerranée. En 2013, Bolloré Logistics a poursuivi le développement de son réseau par les acquisitions de Getco en Italie et de SDV en Suisse, et par l'ouverture d'une agence en Arabie saoudite afin de renforcer sa position au Moyen-Orient, où d'autres projets sont en cours.

LA CHAÎNE COMPLÈTE DU TRANSPORT

Bolloré Logistics répond à la demande de ses clients tout au long de la chaîne logistique. En partenariat avec les principales compagnies aériennes, les sociétés du Groupe



assurent une présence directe dans les principaux aéroports et des prestations de « general cargo » ou d'affrètement d'avions. Présentes également dans tous les grands ports du monde, ces sociétés offrent une prestation maritime complète, du conventionnel au conteneur, du conteneur complet au groupage, du « general cargo » au transport spécialisé, du petit colis au hors gabarit.

Par ailleurs, les centres opérationnels aériens et maritimes du Groupe sont équipés spécifiquement pour répondre à tous les besoins en transport terrestre des clients.

DÉVELOPPEMENT DANS LA LOGISTIQUE

Bolloré Logistics réalise d'importants développements dans ses activités de logistique et opère des plates-formes logistiques dotées d'équipements techniques de pointe qui offrent un large éventail de prestations : identification, étiquetage, conditionnement, préparation des commandes et redistribution. Des logiciels permettent de fournir en temps réel toutes les informations requises par les clients.

Spécialisée dans les produits cosmétiques et pharmaceutiques, la plate-forme de Singapour, par exemple, permet de centraliser les flux avant leur reconditionnement et leur redistribution dans toute l'Asie.

En tant que commissionnaire en douane agréé, le Groupe offre également à ses clients des prestations de conseil et d'assistance pour l'application des procédures douanières.

SERVICES ADAPTÉS AUX NOUVELLES NORMES DE SÉCURITÉ

Répondant aux besoins croissants en sécurité du fret aérien et maritime, Bolloré Logistics mène des actions importantes pour l'application des nouvelles réglementations concernant à la fois les marchandises, les installations et la formation du personnel. L'ensemble des entrepôts et des magasins respecte les nouvelles normes de sécurité. Les entrepôts à température régulée pour les produits périssables, par exemple, sur les plates-formes aériennes, bénéficient de règles de sécurité des plus rigoureuses.

Enfin, Bolloré Logistics a accéléré sa politique de développement durable avec la mise en place d'équipes dédiées, chargées de sélectionner des fournisseurs « propres », des entrepôts chauffés et conditionnés au gaz sans rejets de CO₂, certifiant le respect des conditions de travail dans les différents pays.

La division a également déployé des bilans carbone à l'international, pour accentuer ses efforts en matière réduction d'émission de gaz à effet de serre et de consommation énergétique. Par ailleurs, il a inauguré en 2013 un important site logistique de 42000 m² à Singapour, SDV Green Hub, garantissant une performance environnementale optimale et certifié par les plus hautes normes (Green Mark Platinum et Leed Gold). ■

BOLLORÉ AFRICA LOGISTICS

Avec 250 filiales et près de 24 000 collaborateurs dans 55 pays (dont 46 pays d'Afrique) regroupés sous la marque Bolloré Africa Logistics, le Groupe, présent depuis plus de cinquante ans en Afrique, dispose du premier réseau de manutention et de logistique. Il réalise chaque année la plus grande part de ses investissements sur ce continent, où il est un acteur clé du développement économique et social. Premier opérateur de concessions portuaires en Afrique, Bolloré Africa Logistics a poursuivi, en 2013, son développement par le gain de nouveaux terminaux, notamment au Sénégal et en Côte d'Ivoire.

Premier réseau de transport et de logistique en Afrique, Bolloré Africa Logistics poursuit sa stratégie de partenariat avec ce continent, dont il accompagne le développement et le désenclavement des pays de l'hinterland.

PORTS, MANUTENTION PORTUAIRE

Bolloré Africa Logistics est le leader dans les métiers de la manutention portuaire en Afrique, où il dispose de plus de 6 000 engins et remorques et d'environ 10 millions de m² de terre-pleins, d'entrepôts et de bureaux dotés de systèmes informatiques performants. Les opérations portuaires réalisées pour le compte d'armateurs se déroulent depuis la mise à quai des marchandises jusqu'à la livraison au client.

Chaque année, le Groupe investit dans l'achat de nouvelles grues, installations et infrastructures afin d'améliorer les cadences de manutention et d'offrir à ses clients armateurs une qualité de service toujours accrue. En 2013, il a notamment livré 800 mètres de quai pour le terminal de Pointe-Noire, au Congo, et 450 mètres de quai d'une profondeur d'eau de 15 mètres pour le terminal de Lomé, au Togo.

Depuis plusieurs années, Bolloré Africa Logistics participe au processus de mise en concession des ports en Afrique. Il est ainsi opérateur des terminaux à conteneurs d'Abidjan, en Côte d'Ivoire, de Douala, au Cameroun, de Tema, au Ghana, de Lagos-Tin Can, au Nigeria, de Libreville-Owendo, au Gabon, de Pointe-Noire, au Congo, et de Cotonou, au Bénin. Poursuivant sa stratégie de développement dans les ports africains, Bolloré Africa Logistics a obtenu plus récemment la concession de plusieurs terminaux à conteneurs, notamment ceux de Freetown, en Sierra Leone, de Lomé, au Togo, de Conakry, en Guinée, et de Moroni, aux Comores.

En consortium avec APMT et Bouygues, il a remporté, en mars 2013, l'appel d'offres pour la gestion du second terminal à conteneurs d'Abidjan, appelé communément « TC2 », pour une durée de vingt et un ans. Il a également obtenu la concession du terminal roulier de Dakar, lui permettant de se réimplanter dans la communauté portuaire au Sénégal, avec pour objectif d'en faire le port de référence de la région. Parallèlement, Bolloré Africa Logistics a vocation à exporter son savoir-faire hors de l'Afrique, dans des pays qui rencontrent des problématiques similaires ; il a ainsi remporté, avec un partenaire local, la concession du terminal à conteneurs du port de Tuticorin, en Inde.

Avec un réseau de 250 filiales, Bolloré Africa Logistics exerce également le métier d'agent maritime dans de nombreux ports africains, de fournisseur de fret et d'organisateur d'escales pour le compte de compagnies maritimes internationales. Il poursuit par ailleurs le développement de ses ports secs, réelles plates-formes de décongestion des ports maritimes situées au départ des corridors. Il gère en

CHIFFRE D'AFFAIRES : 2 526 millions d'euros

INVESTISSEMENTS INDUSTRIELS 209 millions d'euros

VOLUMES MANUTENTIONNÉS

Teus : 4 879 milliers

Bois en grumes et débité : 2 000 milliers de m³

Autres marchandises : 5 614 milliers de tonnes

MOYENS TECHNIQUES (manutention et transit)

Véhicules : 6 000

Bureaux/Entrepôts/Terre-pleins : 10 millions de m²

IMPLANTATIONS 46 pays/250 filiales

EFFECTIFS AU 31/12/2013 23 517 collaborateurs

Le Groupe a choisi, depuis de nombreuses années, d'être présent en Afrique et de s'y développer. Les investissements importants réalisés ces dernières années lui ont permis de renforcer son maillage panafricain et d'acquérir une taille importante dans les zones où il était historiquement moins présent, notamment en Afrique australe et en Afrique de l'Est.



particulier les ports secs de Mombasa, au Kenya, et de Dar es-Salaam, en Tanzanie, tout en renforçant ses positions dans les différents corridors du continent vers l'hinterland, dont il est le premier opérateur en Afrique. Il assure ainsi des livraisons locales et des transports transfrontaliers de Conakry à Mombasa et de Port-Soudan au Cap.

TRANSIT ET LOGISTIQUE

Bolloré Africa Logistics prend en charge pour ses clients toutes les démarches administratives et douanières en amont et en aval du transport (maritime comme aérien), à l'import comme à l'export, puis assure par route ou par rail l'acheminement des marchandises jusqu'à leur destination finale. Il dispose de nombreux entrepôts pour le stockage des produits importés et des matières premières exportées (café, cacao, coton) et peut s'appuyer sur un tissu d'agences solidement ancrées dans les pays de l'intérieur. Il se renforce actuellement dans les services aéroportuaires avec le développement d'une offre de services aériens dédiés aux opérateurs de projets sur des zones à forte prospection, comme l'Afrique du Sud ou encore le Mozambique. Bolloré Africa Logistics opère deux chemins de fer en Afrique, qui, avec le transport par la route, sont à la fois un vecteur de désenclavement des régions de l'intérieur du continent et un maillon de la chaîne de transport et de logistique. Il opère le réseau camerounais Camrail et le

chemin de fer Sitarail, qui relie la Côte d'Ivoire au Burkina Faso. Il a pour projet de participer à la future extension de cette ligne au Niger et au Bénin, créant ainsi une boucle ferroviaire Cotonou-Niamey-Ouagadougou-Abidjan.

Par ailleurs, Bolloré Africa Logistics a développé une expertise dans l'acheminement de matériels et de produits vers les plates-formes pétrolières du golfe de Guinée et a développé un savoir-faire reconnu dans la logistique des projets miniers en Afrique. Il prend part également à un grand nombre de projets industriels sur tout le continent pour de nombreux clients internationaux, à qui il apporte un savoir-faire sur mesure.

Début 2013, Bolloré Africa Logistics, en partenariat avec la société publique mozambicaine CFM, a ainsi inauguré le premier port pétrolier à Pemba, au Mozambique, permettant de servir les compagnies pétrolières et gazières, grâce à une infrastructure de qualité, et de contribuer au développement énergétique du Mozambique.

Enfin, la division participe à l'intégration de nouveaux métiers avec l'ouverture d'agences Havas et le développement de solutions de stockage d'électricité en Afrique. ■

BOLLORÉ ÉNERGIE

Premier distributeur indépendant français de fioul domestique, Bolloré Énergie a significativement consolidé sa position, notamment par l'acquisition de LCN (Les Combustibles de Normandie) en 2011 et dont il détient désormais 100% depuis le début de l'année 2014. Sa part de marché nationale dépasse désormais 14%. Acteur important de la logistique pétrolière, Bolloré Énergie gère également la concession de l'oléoduc Donges-Melun-Metz (DMM).

DISTRIBUTION DE PRODUITS PÉTROLIERS

Filiale du Groupe Bolloré, Bolloré Énergie est le premier distributeur indépendant français de fioul domestique et d'autres produits pétroliers auprès de 500 000 clients, particuliers et professionnels. Avec plus de 100 agences en France, Bolloré Énergie dispose d'un réseau proche de ses clients qui garantit la rapidité des interventions. La distribution dite « de détail » représente environ 1,4 million de m³ et concerne une clientèle de particuliers, d'agriculteurs, d'immeubles et d'administrations.

L'activité « négoce » représente quant à elle 1,7 million de m³ et fournit les transporteurs et les revendeurs-détaillants.

Depuis plusieurs années, Bolloré Énergie développe en parallèle une offre de services techniques à destination de ses clients : vente et entretien de chaudières, offre de climatiseurs, abonnement chauffage, pompes à chaleur...

Bolloré Énergie a également renforcé ses positions par l'acquisition, en novembre 2013, de Petroplus Marketing France (PMF), filiale du groupe suisse Petroplus spécialisée dans la commercialisation des produits raffinés à Petit-Couronne, près de Rouen. PMF détient des participations importantes dans trois dépôts (20% du dépôt GPSPC de Tours, 16% du dépôt EP de Valenciennes et 14% du dépôt de Mulhouse) et possède également 33,33% de Raffinerie du Midi (société de stockage), et 5,5% de Trapil (Société des Transports Pétroliers par Pipeline), qui exploite trois réseaux complexes d'oléoducs multiproduits.

Au début de l'année 2014, Bolloré Énergie a acquis, comme cela était prévu, les 51% supplémentaires du capital de LCN (Les Combustibles de Normandie). En février 2011, Bolloré Énergie avait déjà acquis 49% de LCN, renforçant ainsi sa position dans la distribution de produits pétroliers, lui permettant de détenir aujourd'hui une part de marché nationale de plus de 14% dans la distribution de fioul domestique et de réaliser un chiffre d'affaires de près de 3,3 milliards d'euros.

LCN gère également cinq stations-service automatiques réservées aux poids lourds et distribue des produits particulièrement rentables, comme le charbon, les lubrifiants et le pétrole lampant.

Hors de France, le Groupe distribue du fioul et du gazole sous la marque Calpam en Allemagne (9 agences), où il exploite en outre un réseau de 56 stations-service. Dans le port de Hambourg, la société déploie une activité de « bunkering » (avitaillement de soutes).

CHIFFRE D'AFFAIRES 3 288 millions d'euros

INVESTISSEMENTS INDUSTRIELS 13 millions d'euros

VOLUMES VENDUS
3,9 millions de m³

CAPACITÉ DE STOCKAGE EN PROPRIÉTÉ
1,6 million de m³

MOYENS PHYSIQUES
109 agences/392 camions/56 stations-service

EFFECTIFS AU 31/12/2013 1 216 collaborateurs



LOGISTIQUE PÉTROLIÈRE

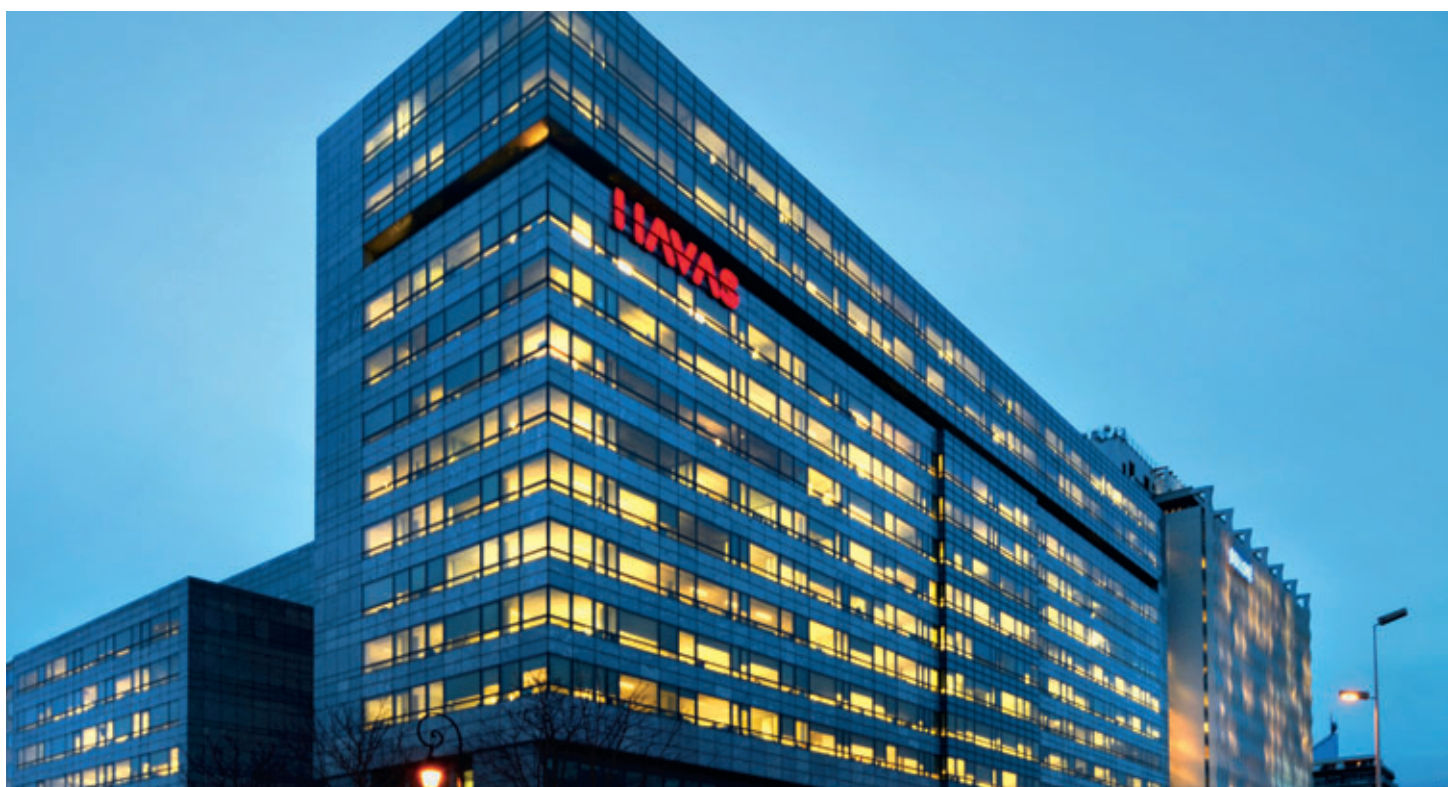
SFDM, filiale à 95% de Bolloré Énergie, exploite la concession de l'oléoduc Donges-Melun-Metz (DMM) et les dépôts de Donges, de La Ferté, de Vatry et de Saint-Baussant, d'une capacité globale de stockage de 890 000 m³. L'oléoduc DMM traverse la France d'ouest en est sur une distance de 634 km et dispose d'une capacité de transport de 3,2 millions de m³.

Un atout de taille pour Bolloré Énergie, qui devient ainsi un acteur incontournable dans la logistique de produits pétroliers en France.

En Suisse, via la société CICA, Bolloré Énergie importe, distribue et assure le stockage de produits pétroliers à Genève, à Zurich et à Bâle, où elle possède de nombreux dépôts et deux agences. En 2013, CICA a également renforcé sa capacité de stockage avec l'acquisition de la société S+M Tank à Oberbipp et l'augmentation de sa participation dans le dépôt Tankanlage Rümlang (TAR) à 38,3%. Enfin, Bolloré Énergie détient en pleine propriété les dépôts de Caen, Belfort, Clermont-Ferrand, Mulhouse et

Strasbourg ainsi que des participations à hauteur de 20% dans les Dépôts pétroliers de Lorient (DPL), d'une capacité de stockage de 145 000 m³, et de 18% dans ceux de La Rochelle (180 000 m³). Au total, la capacité de stockage en France s'élève à environ 1 060 000 m³, à laquelle va s'ajouter celle de PMF. Bolloré Énergie en utilise 170 000 m³ pour ses propres besoins et loue le reste à des clients et à la Sagess, qui gère les stocks stratégiques français. ■

COMMUNICATION



HAVAS

L'un des plus grands groupes mondiaux de publicité, digital et conseil en communication.

MÉDIAS ET TÉLÉCOMS

Présent dans la presse gratuite, le digital, les études, la logistique pour le cinéma et la télévision, et les télécoms.



HAVAS

À fin 2013, le Groupe détient 36,2% du capital d'Havas, l'un des plus grands groupes mondiaux de conseil en communication. Havas réalise un revenu annuel de près de 1,8 milliard d'euros et emploie plus de 15 000 personnes. Il est présent dans plus de 100 pays à travers le monde.

Créé en 1835 par Charles Havas, le groupe éponyme est l'un des leaders mondiaux du secteur de la communication. Groupe multiculturel, Havas est présent partout dans le monde au travers de ses agences et accords d'affiliation. Il offre une large gamme de services de conseil en communication, comprenant notamment la publicité créative, l'achat média, le digital, le marketing direct, la communication d'entreprise, la promotion des ventes, la conception, les ressources humaines, le marketing sportif, la communication interactive multimédia et les relations publiques. Havas dispose d'un effectif de plus de 15 000 collaborateurs.

Basé à Paris, Havas développe ses activités autour de ses deux principales divisions, Havas Creative Group et Havas Media Group. En favorisant les synergies et en étant le groupe le plus intégré du secteur, le Groupe Havas est capable d'apporter un service sur mesure et unique à ses clients.

À Paris, New York et dans une dizaine d'autres endroits à travers le monde, Havas a regroupé la plus grande partie des équipes créatives et médias dans un même immeuble. Ce mouvement permet de réunir toutes les expertises de la communication pour constituer une offre totalement intégrée sans équivalent sur le marché européen.

HAVAS CREATIVE GROUP

Havas Creative Group englobe le réseau Havas Worldwide (précédemment connu sous le nom de Euro RSCG Worldwide), le microréseau Arnold Worldwide et des agences de communication à forte identité locale comme Les Gaulois ou W.

Havas Worldwide, la plus grande structure du Groupe Havas, est un réseau global de communication marketing intégré qui compte 11 000 collaborateurs, 316 bureaux dans 120 villes et 75 pays.

Il offre à des clients tels que Air France, BNP Paribas, Charles Schwab, Citigroup, Danone, EDF, IBM, Kraft Foods, Lacoste, LVMH, Merck, Pernod Ricard, PSA Peugeot Citroën, Reckitt Benckiser ou Sanofi des services qui couvrent l'ensemble des disciplines de communication et marketing.

Le numérique est un élément central et fondamental de la stratégie. Le modèle qui place le digital au cœur de toutes les activités d'Havas Worldwide, au lieu de le cloisonner, a permis à ses agences de s'imposer au niveau mondial face à des pure players numériques.

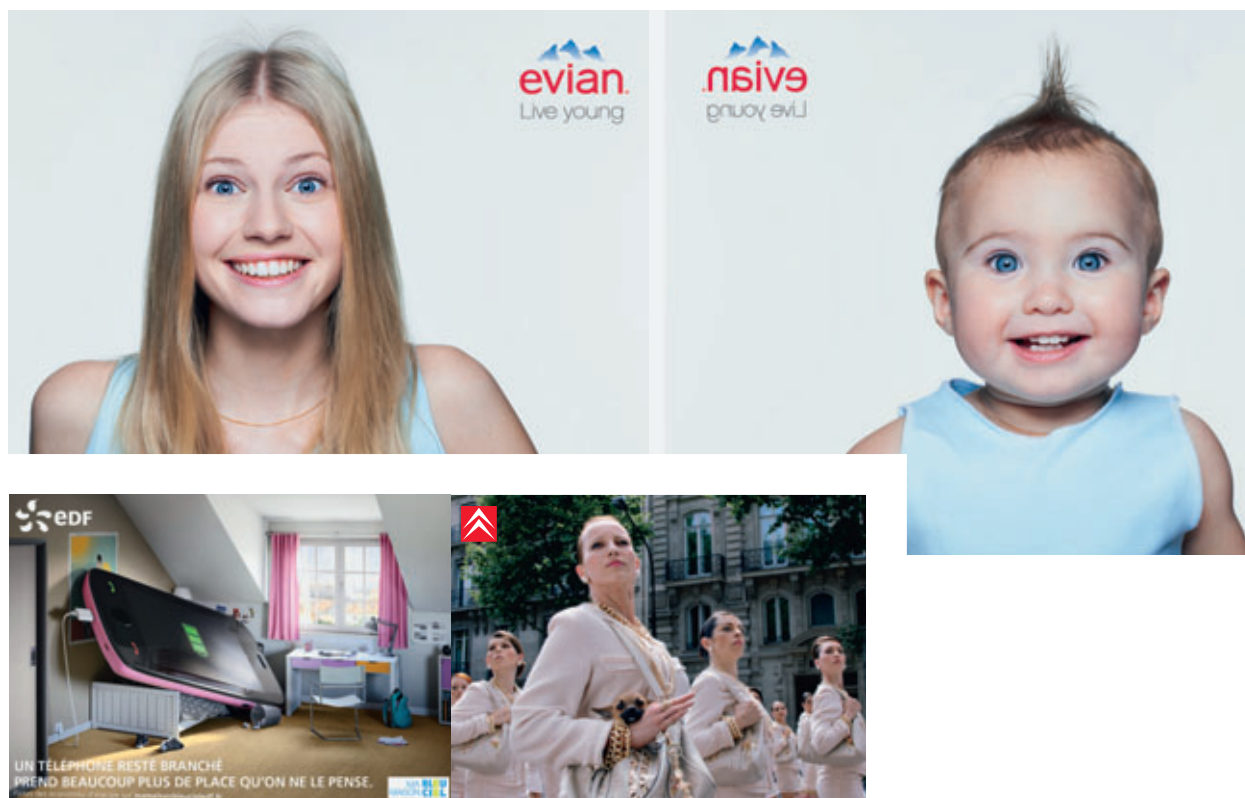
Arnold Worldwide est un microréseau international, basé à Boston, de la division Havas Creative Group. Ses agences installées sur les marchés clés dans le monde proposent

CHIFFRE D'AFFAIRES 1772 millions d'euros

INVESTISSEMENTS INDUSTRIELS 70 millions d'euros

IMPLANTATIONS 100 pays/408 filiales

EFFECTIFS AU 31/12/2013 15 414 collaborateurs



des stratégies marketing qui couvrent tous les canaux de communication : publicité, digital, médias sociaux, conception d'applications, promotion, événementiel, contenu de marque, gestion de relation client...

Arnold Worldwide dispose d'un portefeuille clients de premier ordre : Brown-Forman, Carnival Cruise Lines, Fidelity Investments, The Hershey Company, New Balance, Ocean Spray, Progressive, CVS Pharmacy, Titleist...

HAVAS MEDIA GROUP

Havas Media Group, présent dans plus de 100 pays, est constitué de deux marques médias globales, Havas Media et Arena Media, qui toutes deux travaillent aux côtés d'Havas Sports & Entertainment, le plus grand réseau mondial de *brand engagement*.

Ces trois marques principales sont en mesure de bénéficier de l'expertise des autres outils et marques d'Havas Media Group : Artemis (système d'agrégation et de gestion de données développé par le Groupe), Mobext (expertise mobile), Socialyse (réseaux sociaux) et Affiperf (la plateforme de trading d'Havas). L'offre contenu et expérience de marque est quant à elle assurée par les 36 bureaux internationaux d'Havas Sports & Entertainment ainsi que par plusieurs entités spécialisées telles que Cake (Paris, New York, Londres), Havas Event et Havas Productions.

Cette structure offre aux clients un service unique, rapide et souple, exécuté par une équipe de stratèges et d'experts

médias qui excellent en matière de digital, de production de contenu et de marketing expérientiel. L'intégration du digital au cœur de toutes les activités commerciales d'Havas Media Group transforme un simple réseau de marque en un ensemble plus intégré basé sur la collaboration.

Les clients du Groupe Havas bénéficient à présent d'une organisation plus simple, plus cohésive, plus cohérente, qui offre des services centrés sur le digital, guidée par une vision unifiée et par une offre intégrée.

En 2013, l'offre d'Havas Media Group a séduit de nombreux nouveaux clients de dimension internationale. ■

MÉDIAS ET TÉLÉCOMS

Après la cession des chaînes de télévision numérique terrestre à Canal+, intervenue en 2012, le Groupe est aujourd'hui présent dans la presse gratuite, le digital, les études et la logistique pour le cinéma et la télévision, les télécoms et détient une participation de 5% dans Vivendi.

VIVENDI

Le Groupe détient une participation de 5% dans Vivendi, suite à la cession de ses chaînes de la télévision numérique terrestre (TNT), Direct 8 et Direct Star, contre 1,7% de Vivendi et des achats complémentaires sur le marché. Cette participation, qui représente une valeur de 1,2 milliard d'euros à fin 2013, s'inscrit dans la stratégie du Groupe Bolloré d'être un important acteur du secteur des médias.

DIRECT MATIN

Le quotidien gratuit *Direct Matin* a été lancé en février 2007, en partenariat avec la presse quotidienne régionale du réseau Ville Plus. Il compte aujourd'hui 2,6 millions de lecteurs par numéro et est distribué à 900 000 exemplaires chaque jour en incluant ses éditions régionales (Marseille, Lyon, Bordeaux), qui sont diffusées sous la marque unique Direct Matin.

Cette offre propose toute l'actualité en temps réel et un décryptage approfondi de l'information.

La version digitale Directmatin.fr, qui avait été lancée en 2012, a atteint en fin d'année 2013 une audience mensuelle de 615 000 visiteurs uniques pour plus de 2,5 millions de pages vues (source : eStat).

En 2013, un supplément Direct Tennis a été lancé et une nouvelle rubrique a été ajoutée grâce à un partenariat avec Slate.fr.

DIRECT MATIN

DIFFUSION NATIONALE ET RÉSEAU VILLE PLUS

900 000 exemplaires⁽¹⁾ par jour
Diffusion Île-de-France 532 211 exemplaires⁽¹⁾ en moyenne

EFFECTIFS PRESSE ET MÉDIAS AU 31/12/2013 304 collaborateurs

ÉTUDES, TÉLÉCOMS

REVENUS PAR ACTIVITÉS

CSA : 21 millions d'euros
Harris Interactive : 140 millions de dollars
Euro Media Group : 301 millions d'euros

TÉLÉCOMS

Bolloré Telecom : 22 licences WiMax en France
Wifirst : 218 000 chambres installées

EFFECTIFS

BOLLORÉ TELECOM/POLYCONSEIL AU 31/12/2013 137 collaborateurs

(1) Source : OJD.

LOGISTIQUE AUDIOVISUELLE ET CINÉMA

Le Groupe détient 18% du capital d'Euro Media Group, qui est l'un des premiers prestataires techniques audiovisuels européens. Présent dans de nombreux pays d'Europe (France, Pays-Bas, Belgique, Royaume-Uni, Allemagne, Suisse, Italie), il assure une gamme de services très étendue : cars de vidéo mobile, plateaux de tournage, études, postproduction, ateliers de décors, location d'accessoires... D'autre part, le Groupe Bolloré exploite le cinéma MacMahon, à Paris, et détient environ 10% de la société Gaultmont, l'un des premiers acteurs européens de son secteur, qui possède un tiers du réseau national des salles EuroPalaces et exploite un important catalogue de longs métrages.



ÉTUDES

Le Groupe détient l'institut généraliste d'études et de sondages CSA. Celui-ci réalise pour ses clients des études spécifiques sur mesure et figure parmi les trois premiers instituts français généralistes. Début 2014, le Groupe a apporté à l'offre publique d'achat lancée par Nielsen sa participation de près de 14% du capital de Harris Interactive, société américaine d'études et de sondages spécialisée dans les études par Internet, pour un montant de 12 millions d'euros générant une plus-value consolidée de 10 millions d'euros.

TÉLÉCOMS

Bolloré Telecom possède 22 licences régionales WiMax (technologie hertzienne de transmission de données haut débit), lui offrant ainsi une couverture nationale. En l'absence de technologies existantes permettant un déploiement d'envergure nationale, le Groupe poursuit ses tests et a déployé son réseau WiMax sur plusieurs sites pilotes, notamment dans le port de Brest avec la Marine nationale, dans des ports de plaisance sur la Côte d'Azur et dans des collectivités locales.

À la suite d'un accord avec l'Arcep, l'obligation de déploiement du réseau Bolloré Telecom a été reportée et s'étend désormais de 2015 à 2017.

Par ailleurs, sa filiale Wifirst commercialise un service d'Internet sans fil haut débit au sein des résidences universitaires. Elle équipe environ 218 000 chambres. Wifirst étudie actuellement des projets de diversification de son offre allant au-delà des résidences universitaires. Il a ainsi étendu, en 2013, ses services dans des campings et dispose déjà de 8 000 emplacements.

Enfin, le Groupe détient la société Polyconseil, spécialisée dans la délivrance de conseils et services informatiques et la conception de logiciels, notamment dans les systèmes d'auto-partage et de gestion des stockages d'électricité. ■

STOCKAGE D'ÉLECTRICITÉ ET SOLUTIONS



BLUE SOLUTIONS

Conception et production de batteries électriques de haute performance basée sur la technologie Lithium Métal Polymère (LMP®).

BLUE APPLICATIONS (DONT IER)

Fort de sa technologie de batteries LMP®, le Groupe se développe dans les applications mobiles (bus, voitures électriques, Autolib', auto-partage...) et stationnaires de la batterie électrique (Bluehouse, « Blue Zone », smart grid).

Leader mondial des terminaux et systèmes de contrôle d'accès et d'identification pour le transport aérien, IER est un acteur important dans les solutions pour le stockage d'électricité (bornes, informatique, auto-partage).

FILMS PLASTIQUES

Premier producteur mondial de films pour condensateurs et troisième producteur mondial de films thermorétractables pour emballages.

(Sources internes.)



BLUE SOLUTIONS, FILMS PLASTIQUES

À partir de sa position de leader mondial des films plastiques pour condensateurs et après vingt années de recherche et d'investissements importants, le Groupe Bolloré a mis au point une batterie électrique Lithium Métal Polymère (LMP®) de haute performance, ouvrant des perspectives intéressantes en matière de mobilité électrique et de solutions stationnaires.

Batteries

À partir de sa position de leader mondial dans la fabrication des films plastiques pour condensateurs permettant de stocker l'énergie, le Groupe Bolloré a mis au point une batterie électrique de haute performance qui permet d'équiper des véhicules 100% électriques.

Cette batterie, fondée sur la technologie Lithium Métal Polymère (LMP®), est le fruit de vingt années de recherche. Le Groupe poursuit l'augmentation de la capacité des deux sites de production industrielle de batteries LMP®, développées par Blue Solutions en Bretagne, à Ergué-Gabéric, sur le site historique du Groupe, et à Boucherville, près de Montréal, au Canada. Blue Solutions a une capacité de production annuelle de 300 MWh équivalant à 10 000 batteries de 30 kWh. La construction en cours d'une nouvelle usine en Bretagne, contiguë à la première et dotée d'une plus grande capacité, ainsi que l'extension de celle au Canada permettront d'atteindre une capacité de production d'environ 1 GWh, soit l'équivalent de 32 500 batteries à horizon 2019-2020.

Ces batteries se distinguent par leur puissance, leur forte densité énergétique, leur fort niveau de cyclabilité et leur sécurité. Elles offrent au véhicule électrique une autonomie importante, qui s'accompagne d'une totale sécurité d'utilisation, du fait de leur conception tout solide, quelles que soient les conditions climatiques externes. Uniquement composées de matériaux non polluants, elles ne représentent aucun danger pour l'environnement. Elles équipent d'ores et déjà les Bluebus et les Bluecar®, assurant à ces dernières une autonomie de 250 km.

Parallèlement aux applications embarquées, les équipes de recherche et développement ont poursuivi le développement de batteries spécifiques pour applications stationnaires à destination des particuliers, des institutions ou des entreprises.

Ces batteries permettront, connectées au réseau, de stocker l'énergie électrique lorsque son coût est bas pour l'utiliser lorsqu'il est élevé, ainsi que de se prémunir contre les risques de coupures de courant ou encore de fournir une solution aux pics d'utilisation du réseau électrique. Elles sont également adaptées aux applications professionnelles chaque fois qu'il existe une exigence de sécurisation de l'alimentation électrique (installations hospitalières, relais de télécommunication...).

Hors réseau, les batteries LMP® permettront de stocker de l'énergie électrique d'origine renouvelable (panneaux photovoltaïques, éoliennes ou hydroliennes) afin d'assurer la fourniture d'électricité pour des applications stationnaires ou embarquées. Les capacités installées pourront aller de quelques kilowattheures pour des particuliers à 1 MWh ou plus pour les champs d'éoliennes ou les fermes solaires lorsque celles-ci ne fournissent pas ou trop peu

BATTERIES, SUPERCAPACITÉS

INVESTISSEMENTS INDUSTRIELS 2013 (incluant les véhicules électriques) 101 millions d'euros dont 59 millions d'euros de R&D

BATTERIES

2 usines, en Bretagne et au Canada : 48 milliers de m²
Capacité de production : 10 000 pacs éq. 30 kWh par an

SUPERCAPACITÉS

Usine en Bretagne : 2 100 m²
Capacité : 1 million de composants par an

EFFECTIFS AU 31/12/2013 328 collaborateurs

FILMS PLASTIQUES

CHIFFRE D'AFFAIRES 84 millions d'euros dont 80% à l'export

INVESTISSEMENTS INDUSTRIELS 9 millions d'euros

PRODUCTION VENDUE 16 milliers de tonnes

EFFECTIFS AU 31/12/2013 482 collaborateurs

BLUE SOLUTIONS

L'année 2013 a été marquée par l'introduction en Bourse de 10% du capital de Blue Solutions le 30 octobre. Le jour même, le titre faisait un bond de presque 45% par rapport au prix d'introduction. La demande a été 15 fois supérieure à l'offre et la capitalisation boursière de la société a atteint 554 millions d'euros au 31 décembre 2013.



d'électricité, assurant ainsi la permanence de la fourniture d'électricité de grandes entreprises ou de zones urbaines.

Supercapacités

Le Groupe a développé un autre type de composants de stockage d'électricité dénommés « supercapacités », qui se caractérisent par une densité de puissance très élevée et d'énergie faible, un temps de charge et de décharge très court, et la faculté de cycliser plusieurs millions de fois sans dégradation.

Ces modules sont utilisés dans l'automobile pour récupérer l'énergie de freinage et assurer de manière simple et fiable des fonctions d'hybridation stop & start (arrêt du moteur à l'immobilisation du véhicule et redémarrage), mais peuvent aussi assurer une assistance à l'accélération. Les développements en cours se concentrent également sur les applications de transport en commun, et notamment les tramways, qui, équipés de supercapacités, peuvent franchir plusieurs centaines de mètres sans caténaire. Le Groupe va également faire entrer en service une navette maritime à Lorient, qui, en se rechargeant à chaque traversée, offrira une solution de transport 100% électrique avec une autonomie illimitée. Ce même principe est à l'étude pour de nombreuses autres applications.

FILMS PLASTIQUES

Avec la technologie de l'ultrafin acquise dans la fabrication des papiers minces, le Groupe Bolloré est devenu le leader mondial du film polypropylène pour condensateurs, les composants électriques permettant de stocker l'énergie. Les condensateurs sont utilisés aussi bien dans la fabrication de produits grand public (électroménager, bricolage, conditionnement d'air) que dans la construction d'infrastructures (éclairage, transport d'électricité, transport ferroviaire...). Le Groupe dispose de deux usines situées en Bretagne ainsi que d'une unité de production aux États-Unis.

Il a par ailleurs développé une gamme de films d'emballage thermorétractables ultrafins et résistants, assurant une protection efficace et esthétique des produits emballés pour les marchés de l'industrie et de l'alimentaire. L'usine de Pen-Carn, en Bretagne, qui utilise les plus hauts standards de certification pour la qualité, la sécurité et l'hygiène, permet au Groupe de figurer parmi les trois premiers fabricants mondiaux de films pour emballages. Grâce à de nouveaux produits haut de gamme et à une gamme de films barrières destinés aux applications d'emballage des produits alimentaires, cette activité poursuit son développement commercial à l'international. ■

VÉHICULES ÉLECTRIQUES, SOLUTIONS

Le Groupe produit et commercialise des solutions de stockage d'électricité tant pour la mobilité que pour le stationnaire, allant de la production de véhicules électriques et la création de systèmes d'auto-partage à des solutions complètes pour produire, stocker et distribuer une électricité décentralisée, propre et gratuite, via l'énergie solaire en Afrique (« Blue Zone »). IER, leader dans ses métiers traditionnels, est devenu un acteur majeur dans la commercialisation de solutions d'auto-partage, de recharge intelligente et communicante.

VÉHICULES ÉLECTRIQUES

BLUECAR® Vitesse : 130 km/h / Autonomie : 250 km / Batterie : 30 kWh

AUTOLIB' 2 010 voitures Bluecar® en circulation / 4 400 bornes de charge dans 857 stations

BLUEBUS 22 places / Autonomie : 120 km

EFFECTIFS AU 31/12/2013 493 collaborateurs

IER

CHIFFRE D'AFFAIRES 132 millions d'euros dont 60 % à l'export

R&D 8 millions d'euros

IMPLANTATIONS 2 centres de recherche et d'études / 6 centres de production en France, en Belgique, au Canada et en Chine / 8 centres de services et maintenance

EFFECTIFS AU 31/12/2013 659 collaborateurs

Blue Solutions dispose d'options d'achats exerçables de 2016 à 2018 sur les différentes entités composant le périmètre de Blue Applications : Bluecar®/Bluecarsharing/Autolib', Bluebus, Bluetram, Blueboat, Bluestorage, IER, Polyconseil.

BLUECAR®, BLUECARSHARING, AUTOLIB'

Le Groupe produit un véhicule 100 % électrique d'une autonomie de 250 km, la Bluecar®. Première voiture grand public conçue dès l'origine pour la propulsion électrique, la Bluecar® a été le véhicule électrique le plus immatriculé en France en 2012 avec 1536 véhicules et 30 % de part de marché. En 2013, Bluecar® a immatriculé 658 véhicules destinés à des systèmes d'auto-partage, des entreprises et des particuliers.

Lancé le 5 décembre 2011, le service Autolib', opéré par le Groupe Bolloré dans le cadre d'une délégation de service

public, a connu un développement extrêmement rapide. Ce service unique au monde, de par son ampleur et sa simplicité d'utilisation, permet de louer une voiture électrique dans l'une des stations installées à Paris et dans les 46 communes avoisinantes, et de la restituer dans n'importe quelle autre station, sur le lieu de sa destination. Lancé avec 250 voitures et 250 stations, le service s'est rapidement déployé pour atteindre 4 400 bornes de charges réparties sur 857 stations et 2 010 voitures fin 2013. Le service est aujourd'hui plébiscité par les habitants d'Île-de-France et les visiteurs de passage avec, à fin 2013, plus de 40 600 abonnés premium, et 4,8 millions d'utilisations depuis l'ouverture du service. En outre, le service Autolib' contribue à l'amélioration du cadre de vie des habitants de la région parisienne en diminuant la pollution atmosphérique et sonore, et en fluidifiant la circulation.

À la suite de ce succès, Bluecarsharing a lancé des services d'auto-partage similaires, Bluely à Lyon-Villeurbanne le 10 octobre 2013 (avec 130 véhicules, 51 stations et 252 bornes) et Bluecub à Bordeaux, fin novembre 2013 (avec 90 véhicules, 40 stations et 197 bornes). Le Groupe Bolloré a également été choisi pour développer un système d'auto-partage à Indianapolis (États-Unis), qui démarrera en mai 2014, et pour la gestion du réseau de 1400 bornes de charge à Londres, auquel 1500 nouvelles bornes seront ajoutées d'ici à début 2015. Un service d'auto-partage de véhicules électriques y sera également déployé.

AUTRES APPLICATIONS MOBILES

Par ailleurs, le Groupe poursuit la commercialisation du Bluebus, bus électrique de 22 places doté d'une autonomie de 120 km, et le développement de nouveaux projets comme le Blueboat, navette maritime électrique et bateau dépollueur, ou encore comme le Bluetram, tramway alimenté par des supercapacités rechargées à chaque station et ne nécessitant ni rails ni caténaires. Le Groupe a annoncé, pour ce dernier projet, la construction d'une usine de production en Bretagne pour début 2015, représentant un investissement de 10 millions d'euros pour une capacité de production de 50 Bluetram par an.

APPLICATIONS STATIONNAIRES

Bluestorage développe une gamme de solutions de stockage d'électricité allant de quelques kWh pour les particuliers, pour pallier les pannes électriques et améliorer la gestion de leur consommation, à plusieurs mégawattheures d'énergie stockée pour des fermes solaires et éoliennes. Le Groupe a développé un concept innovant et écologique pour le continent africain, dénommé « Blue Zone », qui permet d'installer des espaces de vie autonomes équipés de batteries alimentées par l'énergie solaire comprenant dispensaires, écoles, cinémas, terrain de sport, ateliers, production d'eau



potable... Des « Blue Zone » seront prochainement installées au Niger, au Bénin, au Togo, ainsi qu'en Guinée. Par ailleurs, Bluestorage a développé un concept de transports en communs 100% verts reposant sur des panneaux solaires déployés par Bluesun, société détenue en partenariat avec le Groupe Total, des batteries LMP® stationnaires et des Bluebus. Ce concept est déjà déployé et opéré sur le campus de Cocody, à Abidjan, en Côte d'Ivoire, à Yaoundé, au Cameroun, et sur le site des temples d'Angkor, au Cambodge. Enfin, Bluestorage a créé une filiale, BlueElec, dont l'objectif est de développer et d'opérer des solutions de stockage d'énergie permettant de valoriser les capacités d'effacement de consommation. Les principaux marchés visés par BlueElec sont le marché de l'effacement industriel et celui de l'effacement diffus.

IER

IER est le leader des solutions conçues pour optimiser et sécuriser les flux des biens et des personnes. Dans ce cadre, IER a développé des terminaux, des bornes self-service ainsi que des systèmes d'identification et de géolocalisation qui lui ont permis plus récemment de devenir un acteur clé du marché de l'auto-partage.

Stockage d'électricité

Grâce à son expertise dans le domaine des bornes et des développements réalisés dans les solutions d'identification automatique, IER est devenu un acteur majeur des nouvelles solutions de mobilité pour le transport et tout particulièrement pour l'auto-partage électrique. Dans le cadre du service Autolib', IER a fourni plus de 5 000 bornes de charge contrôlées et maintenues à distance, des bornes d'abonnement fonctionnant en visioconférence et une informatique embarquée permettant à tout moment de vérifier l'état et la position en temps réel des véhicules.

Bornes en libre-service

IER est leader mondial pour la conception, la fabrication et la commercialisation de bornes pour les grands réseaux de transport (aérien, ferroviaire et maritime) mais aussi de terminaux de billetterie et de consultation mis à la disposition des usagers de certains services publics (La Poste, CMAF). IER a lancé plus récemment deux nouveaux produits pour répondre aux besoins du marché : une borne d'enregistrement des bagages pour les aéroports, et une borne de libre encaissement destinée aux petites et moyennes surfaces et permettant un important gain de temps aux clients des centres-villes.

Identification automatique

IER conçoit, développe et intègre un ensemble de solutions d'identification, de traçabilité et de mobilité à l'usage des opérateurs de la logistique, de l'industrie et de la grande distribution. Maîtrisant l'ensemble des technologies et tout particulièrement la RFID, IER est devenu une référence en matière d'intégration et de service. Ainsi, en proposant des solutions permettant l'utilisation et le contrôle des batteries et des systèmes de recharge, IER s'inscrit pleinement dans la démarche du Groupe Bolloré de développer le stockage d'électricité.

Sécurité et contrôle d'accès

À travers sa filiale Automatic Systems (AS), IER propose également une gamme complète d'accès sécurisés des piétons et des véhicules, et de protection des sites sensibles. Grâce à son réseau de distribution internationale, AS est l'un des premiers fournisseurs mondiaux des grands intégrateurs de sécurité. En parallèle de ces marchés, IER propose à l'international une gamme complète d'équipements de contrôle d'accès pour les péages routiers, les métros, les trains et les aéroports. ■

AUTRES ACTIFS



PORTEFEUILLE DE PARTICIPATIONS

Un portefeuille de 2 milliards d'euros investi dans Vivendi, Vallourec, Groupe Socfin, Mediobanca, Generali...

ACTIFS AGRICOLES

Actionnaire important de Socfin, l'un des principaux planteurs indépendants dans le monde avec 155 000 hectares. Propriétaire d'une plantation au Cameroun, de trois fermes aux États-Unis et de vignobles dans le sud de la France.



PORTEFEUILLE DE PARTICIPATIONS ET PLANTATIONS

Le Groupe Bolloré gère un portefeuille de participations de plus de 2 milliards d'euros. Il détient des participations importantes dans le secteur de la publicité et des médias (Vivendi) ainsi que dans Vallourec, Mediobanca, Generali et le Groupe Socfin. Par ailleurs, il possède également divers actifs agricoles.

PRINCIPALES PARTICIPATIONS

Vivendi : 5,0 %
Vallourec : 1,7 %
Socfin : 38,7 %
Socfinasia : 21,8 %
Mediobanca : 6,0 %
Gaumont : 9,6 %
Bigben Interactive : 21,2 %
Harris Interactive : 13,8 %

EN HECTARES

SAFA Cameroun : 9 770
Socfin : 155 000
Fermes américaines : 3 000
Domaines viticoles : 246 dont 116 de droits viticoles

BOUTEILLES PRODUITES 550 000

EFFECTIFS DOMAINES VITICOLES AU 31/12/2013 33 collaborateurs

PARTICIPATIONS

La valeur boursière du portefeuille de titres cotés du Groupe Bolloré s'élève à 2 035 millions d'euros au 31 décembre 2013, hors participation d'Havas (886 millions d'euros), désormais comptabilisée en intégration globale. En 2013, le Groupe a apporté le solde de sa participation (6,4 %) à l'offre lancée par Dentsu pour un montant de 212 millions d'euros, réalisant une plus-value de 109 millions d'euros. Au total, avec les titres cédés en 2012, la cession des 26,4 % détenus par le Groupe Bolloré aura représenté 918 millions d'euros et une plus-value consolidée de 496 millions d'euros.

À la suite de la cession des chaînes Direct 8 et Direct Star contre 1,7 % du capital de Vivendi et d'achats complémentaires de titres sur le marché, le Groupe détient désormais 5,0 % de Vivendi. La valeur boursière de cette participation s'élevait à 1221 millions d'euros au 31 décembre 2013⁽¹⁾.

La valeur boursière des participations en Italie, dans Mediobanca⁽²⁾ (6,0 %), Generali (0,1%) et Premafin (0,9%)⁽³⁾, s'élève à 365 millions d'euros au 31 décembre 2013. La principale participation est Mediobanca, où le Groupe fédère les investisseurs internationaux, qui disposent de quatre représentants au Conseil d'administration. Le Groupe Bolloré est désormais autorisé à monter à 8 % du capital.

Le Groupe est également actionnaire de Vallourec à hauteur de 1,7 % représentant une valeur de 83 millions d'euros au 31 décembre 2013.

Le Groupe détient 21,2 % dans la société Bigben Interactive, l'un des leaders européens de la conception et de la distribution d'accessoires pour consoles de jeux vidéo, et près de 10 % dans Gaumont.

Enfin, la participation de 14 % de Harris Interactive, leader des études par Internet, a été apportée à l'offre publique d'achat lancée par Nielsen en février 2014 pour 12 millions d'euros, générant en 2014 une plus-value consolidée estimée à 10 millions d'euros.

ACTIFS AGRICOLES

Au travers de ses participations, de 38,7 % dans Socfin et de 21,8 % dans sa filiale Socfinasia, dont la valeur boursière s'établit à 309 millions d'euros au 31 décembre 2013, Bolloré est un actionnaire important du Groupe Socfin. Celui-ci est l'un des principaux planteurs indépendants dans le monde et gère près de 155 000 hectares de plantations.

En Asie, Socfin est présent en Indonésie au travers de Socfindo, qui exploite 48 000 hectares de palmiers à huile et d'hévéas, et s'est récemment implanté au Cambodge, où il a entrepris la création de 12 000 hectares de plantations d'hévéas (4 100 hectares plantés à fin 2013).



En Afrique, il possède également de nombreuses implantations dans différents pays, comme le Cameroun, où Socapalm gère près de 35 000 hectares de palmiers à huile, ou encore la Côte d'Ivoire, où la Société des Caoutchoucs de Grand Bereby (SOGB) exploite 23 000 hectares d'hévéas. Il est également présent au Nigeria et au Liberia. Par ailleurs, le Groupe Socfin a entrepris la replantation de 6 000 hectares de palmiers en République démocratique du Congo et la création d'une nouvelle plantation de 12 000 hectares de palmiers en Sierra Leone (replantation de 6 800 hectares à fin 2013).

Le Groupe Bolloré est aussi directement présent dans le secteur des plantations au travers de sa filiale SAFA Cameroun, qui exploite une plantation de près de 9 000 hectares de palmiers à huile et d'hévéas. Cette société a été classée en activité abandonnée en raison d'un projet de cession au Groupe Socfin. Le Groupe possède également trois fermes aux États-Unis représentant près de 3 000 hectares, dont 600 hectares de plantations de pins. Les principales

cultures irriguées, composées de coton, d'arachide et de maïs, sont exploitées directement par le Groupe depuis début 2013. Enfin, le Groupe est aussi propriétaire et exploitant de plusieurs domaines viticoles dans le sud de la France, en zone d'appellation « Côtes de Provence », dont le cru classé Domaine de La Croix et le Domaine de la Bastide Blanche. Ces domaines représentent une superficie totale de 246 hectares, dont 116 hectares de droits viticoles qui produisent environ 550 milliers de bouteilles par an. ■

(1) Prenant en compte l'impact du financement sur titre Vivendi.
 (2) Mis en équivalence.
 (3) Non inclus 0,5% détenus par Financière de l'Odé.

RESPONSABILITÉ SOCIALE ET ENVIRONNEMENTALE



Présent sur tous les continents,
le Groupe Bolloré y exerce des activités
très diversifiées. Il est devenu un acteur
majeur dans la création de produits
de haute technologie, reflète du renforcement
des exigences environnementales.



RESPONSABILITÉ SOCIALE ET ENVIRONNEMENTALE

La politique du Groupe Bolloré en matière de responsabilité sociale d'entreprise repose sur quatre axes principaux qui en constituent le socle commun : partager des valeurs communes ; développer et révéler les talents ; produire et innover durablement ; agir pour le développement local.

PARTAGER DES VALEURS COMMUNES

Les engagements éthiques du Groupe, préalable indispensable à une bonne gouvernance, témoignent de sa volonté de préserver et développer les relations de confiance nécessaires à la pérennité de ses activités.

Cette démarche éthique mise en œuvre par le Groupe suppose qu'au développement économique soit toujours associé un comportement irréprochable. Elle fait partie intégrante d'une culture d'entreprise basée sur le sens des responsabilités sociales, sociétales et environnementales.

Afin d'assurer le respect de ces engagements par tous, le Groupe s'appuie sur un dispositif éthique efficace et cohérent, composé :

- d'un Comité Éthique qui définit et coordonne le déploiement de la démarche éthique au sein du Groupe ;
- d'un Directeur de l'Éthique Groupe qui assure un rôle permanent de conseil auprès de la Direction générale et

qui anime et coordonne le réseau des Responsables de l'Éthique et de la conformité « Division » ;

- d'un réseau de Responsables de l'Éthique et de la conformité « Division », dont la principale mission est de veiller au respect des principes et règles figurant dans les codes de conduite et à en assurer la mise en œuvre au sein des sociétés qui leur sont rattachées ;

- d'une procédure d'alerte qui permet aux collaborateurs de signaler, aux personnes ayant le pouvoir d'y mettre fin, les dysfonctionnements ou les irrégularités qu'ils ont constatés au sein de l'entreprise et dont ils estiment qu'ils font courir à celle-ci un risque sérieux.

Le Groupe est conscient que l'Éthique est un des « actifs » cruciaux de l'entreprise, facteur de notoriété et de fidélisation. Gagner des « parts de confiance » est à mettre désormais sur le même plan que le gain de parts de marchés.



« Notre stratégie est fondée sur le respect de valeurs communes, la transmission de nos compétences et la volonté permanente d'innover et d'inscrire nos activités localement et durablement. »

Vincent Bolloré

RESPONSABILITÉ SOCIALE ET ENVIRONNEMENTALE

DÉVELOPPER ET RÉVÉLER LES TALENTS

La performance économique du Groupe Bolloré repose sur l'engagement des femmes et des hommes qui y concourent.

Sa politique sociale se traduit par conséquent par cinq engagements d'importance :

- assurer et veiller à la santé de l'ensemble des collaborateurs;
- anticiper les évolutions des métiers, développer les compétences et promouvoir les talents locaux;
- accompagner les changements organisationnels et favoriser la mobilité au sein du Groupe;
- intégrer toutes les diversités et garantir l'égalité des chances tout au long du parcours professionnel;
- favoriser le dialogue social, l'implication et l'engagement des collaborateurs.

Confronté à différents défis tels que la volatilité du marché du travail, l'évolution des attentes des collaborateurs et la raréfaction de certaines compétences techniques, le Groupe s'attache à intervenir comme acteur économique et social.

Cela se traduit notamment par :

- une politique santé et prévoyance qui veille à offrir à ses collaborateurs des garanties efficaces;
- une politique formation conciliant besoins opérationnels et évolution stratégique future de nos activités;

- l'accompagnement de nos managers dans le développement de leurs aptitudes managériales;
- le renfort des expertises indispensables au développement pérenne de nos activités;
- le respect de l'équilibre vie professionnelle et vie personnelle indispensable au développement de l'égalité professionnelle entre les hommes et les femmes.



RESPONSABILITÉ SOCIALE ET ENVIRONNEMENTALE

PRODUIRE ET INNOVER DURABLEMENT

La politique environnementale du Groupe Bolloré s'organise autour de trois grands engagements forts :

INTÉGRER LA PERFORMANCE ENVIRONNEMENTALE DANS LA STRATÉGIE GLOBALE DU GROUPE

Le Groupe Bolloré attache une grande importance à la réduction de l'impact environnemental de ses activités. L'ensemble des activités logistiques « transport et pétrolière » ont intégré depuis de nombreuses années une politique environnementale ambitieuse. L'activité Blue Solutions répond quant à elle à deux défis environnementaux : le développement de transports propres et la maîtrise des énergies.

PRÉVENIR ET RÉDUIRE L'IMPACT DE SES ACTIVITÉS

Exercer ses métiers de façon responsable exige avant tout de maîtriser les risques qui y sont attachés.

Le Groupe a mis en œuvre les moyens nécessaires pour identifier les risques puis les réduire grâce à des dispositifs de veille et de gestion de crise efficaces.

La cartographie réalisée en 2008 a ainsi permis d'identifier les risques prioritaires pour chacune des divisions et de consolider le dispositif de gestion des risques à l'échelle du Groupe tout en tenant compte de la diversité de ses activités.

Les risques identifiés ont été validés et évalués en termes d'impact, de fréquence et de niveau de maîtrise par les Comités de direction de chaque division. Ainsi, 139 risques ont été retenus, dont 50 sont considérés comme prioritaires et ont fait l'objet de plans d'actions au sein des divisions.

Les plans d'action découlant de cette analyse des risques ont transformé en opportunité ce qui a pu apparaître comme une entrave au développement, tant technologique qu'économique, des métiers du Groupe.

INNOVER POUR ANTICIPER LES NOUVELLES EXIGENCES ENVIRONNEMENTALES

La contrainte énergétique, le réchauffement climatique, la raréfaction des ressources sont autant de facteurs qui pèsent désormais sur le mode de consommation des clients. Parallèlement, l'opinion publique prend conscience progressivement que ses modes de consommation ont un impact sur l'environnement.

L'innovation a toujours été une composante essentielle de la culture du Groupe. Depuis plus de vingt ans, il a investi dans un programme de recherche et de développement sur le stockage d'énergie électrique. Grâce à ce programme, deux technologies innovantes de stockage d'énergie ont été développées : la batterie LMP® et les supercapacités.

Le Groupe oriente ainsi ses recherches afin de mettre au point des services capables de répondre notamment aux préoccupations environnementales.



RESPONSABILITÉ SOCIALE ET ENVIRONNEMENTALE

AGIR POUR LE DÉVELOPPEMENT LOCAL

La politique sociétale du Groupe Bolloré s'organise autour de trois engagements :

- instaurer des relations d'écoute, de dialogue et de collaboration avec les parties prenantes ;
- renforcer l'ancrage territorial des activités du Groupe ;
- promouvoir l'engagement solidaire des collaborateurs.

Sur ce dernier point relatif à l'engagement des collaborateurs, Earthtalent et la Fondation de la 2^e Chance sont les deux actions solidaires déployées à l'échelle du Groupe.

FONDATION DE LA 2^E CHANCE

LUTTER CONTRE L'EXCLUSION EN FAISANT RECULER L'ASSISTANAT

Créée en juin 1998 à l'initiative de Vincent Bolloré, qui en assure la présidence, la Fondation de la 2^e chance est reconnue d'utilité publique depuis 2006. Elle regroupe plus de 100 partenaires (grandes entreprises privées, institutions publiques et financières). Elle bénéficie de 70 implantations en France.

La Fondation de la 2^e chance a pour objet d'accompagner des personnes de 18 à 62 ans ayant traversé de lourdes épreuves de vie et aujourd'hui en situation de grande précarité, mais manifestant une réelle volonté de rebondir.

En complément d'aides sollicitées par ailleurs, elle leur offre un soutien humain et financier (jusqu'à 8 000 euros pour les projets de création/reprise d'entreprise et 5 000 euros pour les projets de formation) pour mener à bien un projet professionnel réaliste et durable : formation qualifiante, création ou reprise d'entreprise. Ce coup de pouce financier est accompagné d'un parrainage professionnel et humain du porteur de projet, jusqu'à la réalisation complète de celui-ci.

La Fondation de la 2^e chance a reçu le 13 octobre 2011 le Label IDEAS, qui a couronné sa démarche de progrès. Le Label IDEAS renseigne et sécurise le donateur en établissant le respect de la mise en œuvre, par les organismes à but non lucratif, de bonnes pratiques en matière de gouvernance, de gestion financière et de suivi de l'efficacité.

L'organisation de la Fondation est décentralisée :

- les sites relais, répartis en cinq grandes zones sur le territoire national, coordonnent et animent des équipes locales d'instruction et de parrainage ;
- les bénéficiaires ne sont donc jamais loin des personnes qui les accompagnent ;
- à leur tour, ces bénéficiaires deviennent souvent de précieux relais de solidarité pour la Fondation.

Pour soutenir efficacement ces projets de rebond de vie, les dossiers sélectionnés suivent une procédure d'une durée de deux à trois mois.

- Au siège de la Fondation, un premier regard est porté sur chaque dossier, à l'aune de quatre critères d'éligibilité :
 - une rupture dans la trajectoire de vie passée du candidat ;
 - une grande précarité actuelle ;
 - des cofinancements (au moins sollicités) ;
 - un projet réaliste et durable.
- L'instruction est menée dans le cadre de chaque site relais, par des bénévoles (on peut être senior et actif!) qui rencontrent le candidat et étudient avec attention son projet.
- Un avis est émis par un Comité d'Agrément régional, à partir des conclusions des instructeurs.
- La décision est prise par le Comité d'Agrément dès lors que son avis est rigoureusement conforme aux conclusions des instructeurs. En cas de désaccord, celle-ci revient au Conseil d'administration.



LES CHIFFRES DE LA FONDATION

EN 2013, près de 500 coups de pouce ont été financés

NOMBRE DE BÉNÉVOLES SUR L'ENSEMBLE DU TERRITOIRE : 1000 instructeurs et parrains actifs.

RESPONSABILITÉ SOCIALE ET ENVIRONNEMENTALE

EARTHTALENT BY BOLLORÉ – HUMAN PEOPLE FOR HUMAN PROJECT

Créé ex nihilo au sein du Groupe par les collaborateurs en 2008, Earthtalent by Bolloré s'est construit en résonance avec les valeurs de courage, de respect de l'autre, d'innovation et de volonté d'entreprendre du Groupe.

VALORISATION DES TALENTS DE L'ENTREPRISE

Notre ambition est de soutenir le développement local par la recherche et la valorisation de l'engagement des individus. Earthtalent by Bolloré révèle les talents de l'entreprise et soutient les projets locaux, créés et développés par les collaborateurs. Sa force est issue du volontariat grandissant de près d'un millier de collaborateurs fédérés autour d'un média social international, fabuleux système de partage des idées, des compétences, des savoirs et des besoins.

**IMPLICATION TERRITORIALE POUR LE DÉVELOPPEMENT D'ACTIONS SOLIDAIRES LOCALES**

Aujourd'hui, Earthtalent by Bolloré rassemble des collaborateurs issus de 47 pays dans lesquels le Groupe Bolloré est implanté. 18 ambassadeurs sont chargés d'animer la communauté de collaborateurs locaux, ils détectent les potentialités et participent aux actions locales.

À ce jour, 21 projets ont été soutenus dans 8 pays d'Afrique, d'Asie et d'Amérique latine. Nous comptons 4 300 bénéficiaires directs et indirects et 137 emplois créés au sein des structures qui portent les projets.

Tous les projets s'inscrivent dans la logique de contribution aux Objectifs du Millénaire pour le Développement de l'ONU.

Depuis ses débuts, le programme Earthtalent se positionne en faveur de l'autonomisation des femmes. L'hétérogénéité des projets permet d'agir sur d'autres enjeux :

- 100 % des projets agissent en faveur de l'autonomisation des femmes (OMD n° 3) ;
- 80 % des projets contribuent à la réduction de l'extrême pauvreté (OMD n° 1) ;
- 45 % des projets contribuent à combattre des maladies telles que le VIH et le paludisme (OMD n° 6) ;
- 25 % des projets contribuent à la préservation de l'environnement (OMD n° 7) ;
- 20 % des projets contribuent à assurer une éducation primaire pour tous (OMD n° 2).



CRÉDITS PHOTO

Photothèque Bolloré, Bolloré Logistics, Bolloré Africa Logistics, Bolloré Énergie, Blue Solutions, Bolloré division Films plastiques, IER, Euro Media Group, Pascal Anziani, Éric Robert, Comstock-Getty Images, Fotolia, Johnny Millar, X.

Campagnes publicitaires : Canal+ *L'Ours* et Evian *Baby & me*/BETC, EDF *Les économies d'énergie*/Havas Worldwide Paris, Citroën - DS3 *Le défilé*/Les Gaulois.

Conception et réalisation

HAYAS WORLDWIDE PARIS

Le rapport d'activité est imprimé
sur les papiers Novatech Satin (FSC)
et Imagine Silk (PEFC).

TOUR BOLLORÉ
31-32, QUAI DE DION-BOUTON
92811 PUTEAUX CEDEX - FRANCE
TÉL.: + 33 (0)1 46 96 44 33
FAX: + 33 (0)1 46 96 44 22

www.bollore.com

